

**UCHWAŁA NR 469/LXI/23
RADY MIEJSKIEJ W NOWEJ RUDZIE**

z dnia 31 maja 2023 r.

w sprawie przystąpienia do sporządzenia miejscowego planu zagospodarowania przestrzennego dla terenów inwestycyjnych w rejonie ulicy Słupieckiej w Nowej Rudzie.

Na podstawie art. 18 ust. 2 pkt 5 ustawy z dnia 8 marca 1990 roku o samorządzie gminnym (t.j. Dz. U. z 2023 r. poz. 40, 572), art. 14 ust. 1 ustawy z dnia 27 marca 2003 roku o planowaniu i zagospodarowaniu przestrzennym (t.j. Dz. U. z 2023 r. poz. 977), Rada Miejska w Nowej Rudzie uchwala co następuje:

§ 1. 1. Na wniosek Burmistrza Miasta Nowa Ruda, przystępuje się do sporządzenia miejscowego planu zagospodarowania przestrzennego dla terenów inwestycyjnych w rejonie ulicy Słupieckiej w Nowej Rudzie, zwanego dalej planem miejscowym.

2. Granice obszarów objętych planem miejscowym określono na załączniku graficznym Nr 1 i Nr 2 stanowiących integralną część niniejszej uchwały.

3. Dopuszcza się sporządzanie i uchwalanie planu miejscowego w częściach, w kolejnych etapach.

§ 2. Wykonanie Uchwały powierza się Burmistrzowi Miasta Nowa Ruda.

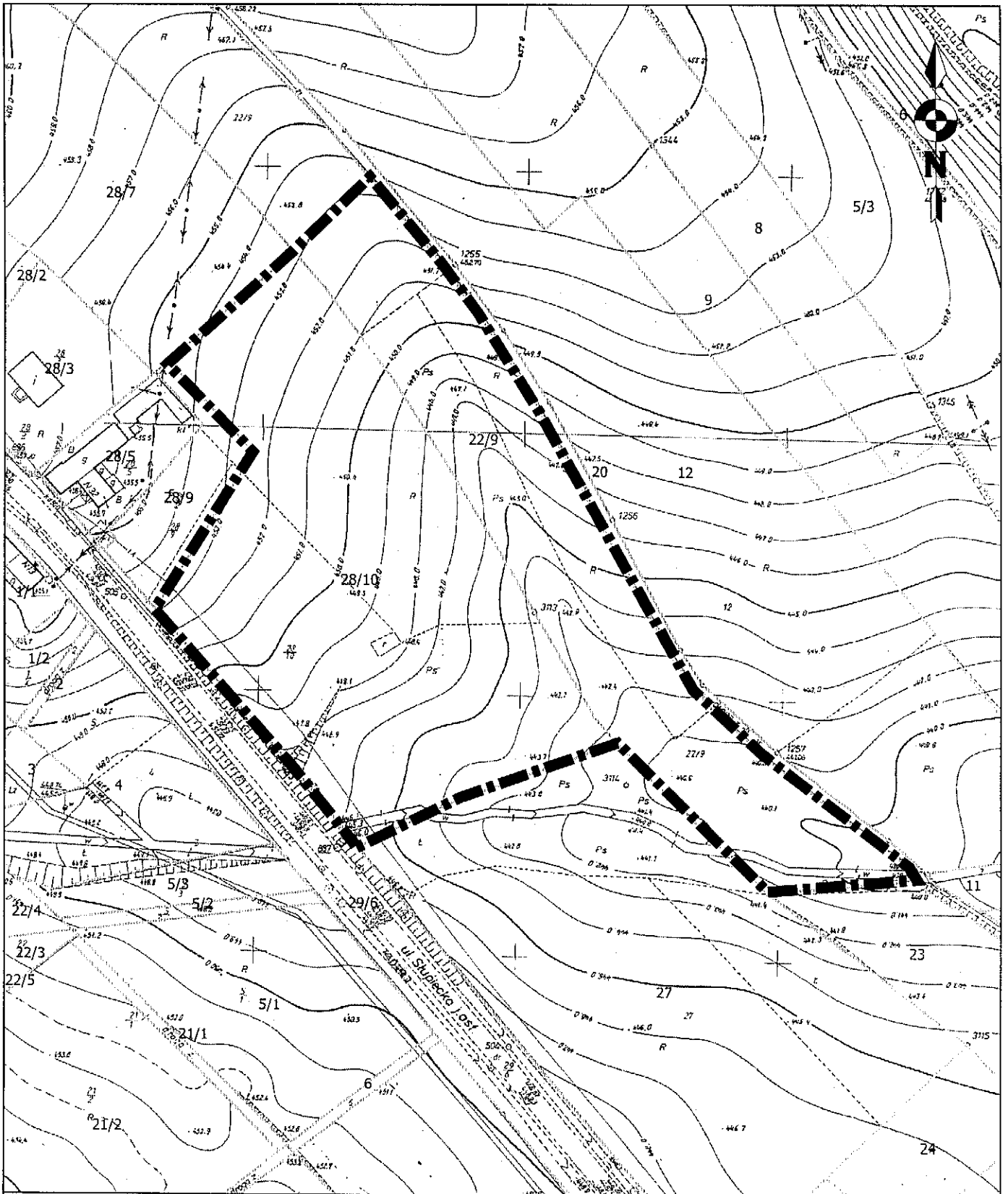
§ 3. Uchwała wchodzi w życie z dniem podjęcia.

Przewodniczący Rady
Miejskiej



Andrzej Behan

Załącznik graficzny Nr 1 do Uchwały Nr 469/LX1/23 Rady Miejskiej w Nowej Rudzie z dnia 31 maja 2023 r. w sprawie przystąpienia do sporządzania miejscowego planu zagospodarowania przestrzennego dla terenów inwestycyjnych w rejonie ulicy Słupieckiej w Nowej Rudzie.



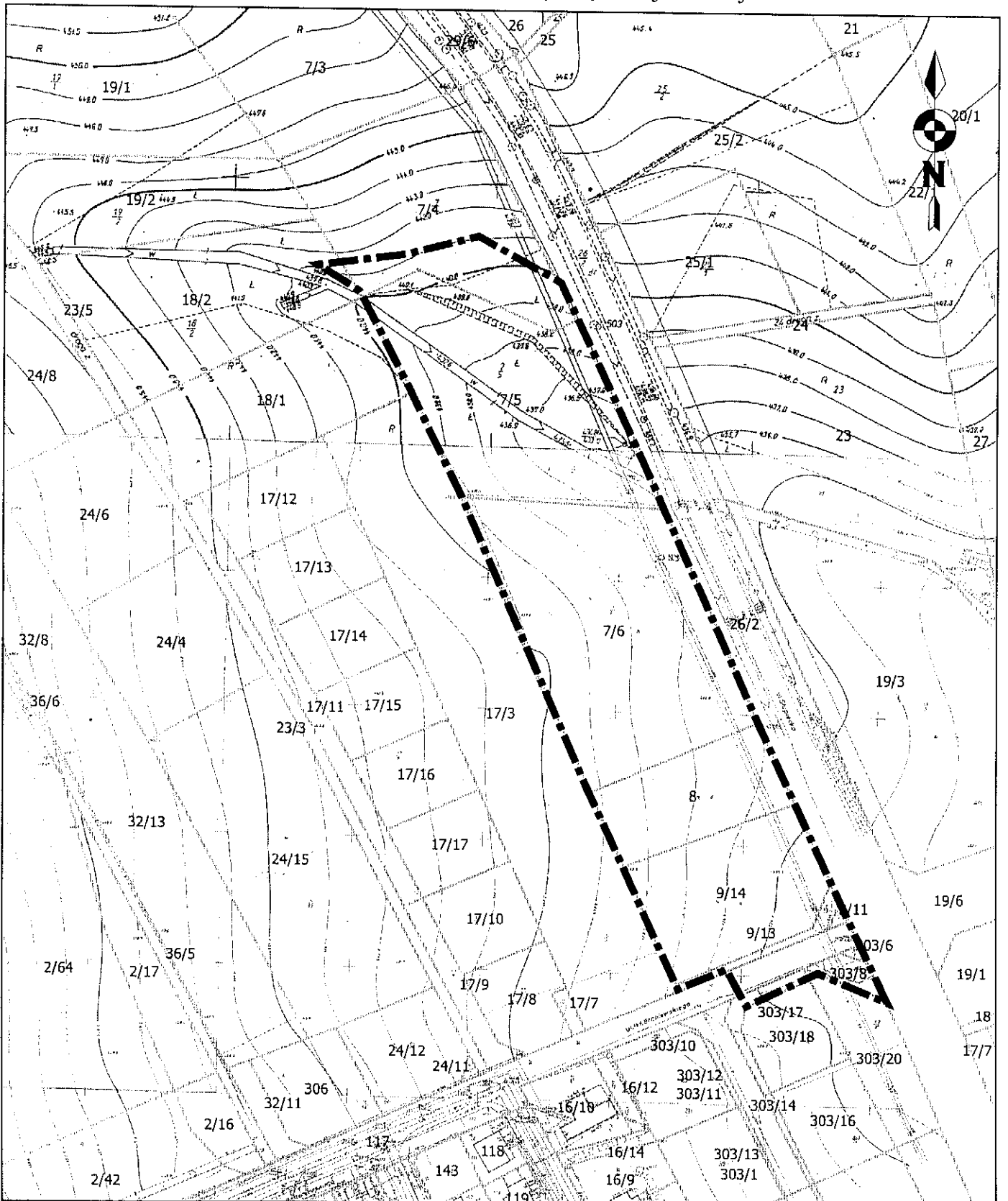
■■■■■■■■ GRANICA SPORZĄDZANEGO
MIEJSCOWEGO PLANU

25 0 25 50 75 m



PRZEWODNICZĄCY
RADY MIEJSKIEJ

Załącznik graficzny Nr 2 do Uchwały Nr 469/LXI/23 Rady Miejskiej w Nowej Rudzie z dnia 31 maja 2023 r. w sprawie przystąpienia do sporządzania miejscowego planu zagospodarowania przestrzennego dla terenów inwestycyjnych w rejonie ulicy Słupieckiej w Nowej Rudzie.



GRANICA SPORZĄDZANEGO
MIEJSCOWEGO PLANU

25 0 25 50 75 m



PRZEWODNICZĄCY
RADY MIEJSKIEJ

Andrzej Behan

UZASADNIENIE

Tereny, które zostały objęte sporządzeniem miejscowego planu zagospodarowania przestrzennego, znajdują się w południowej części miasta Nowa Ruda przy ul. Słupieckiej. Obszar przeznaczony pod zmianę planu został przedstawiony na załączniku graficznym nr 1 i nr 2.

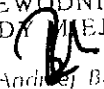
Przystąpienie do sporządzenia miejscowego planu nastąpiło w związku z rosnącym zapotrzebowaniem na tereny inwestycyjne przemysłowe i usługowe. Teren oznaczony na załączniku graficznym nr 1 znajduje się poza obowiązującym planem zagospodarowania przestrzennego. W Studium teren ten znajduje się w funkcjonalnej jednostce terenowej 2P – tereny z przewagą funkcji gospodarczych z wyłączeniem aktywności związanych z produkcją rolniczą i obsługą rolnictwa oraz obiektów handlowych o powierzchni sprzedaży powyżej 2000 m². Obszar ten planuje się przeznaczyć pod funkcję przemysłową w tym składy i magazyny.

Drugi obszar wskazany na załączniku graficznym nr 2 znajduje się w Miejscowym planie zagospodarowania przestrzennego dla rejonu ulicy Słupieckiej w Nowej Rudzie, Uchwała Nr 387/XLVII/14 Rady Miejskiej w Nowej Rudzie z dnia 9 kwietnia 2014 r. w jednostkach przeznaczenia terenu oznaczonych symbolami: 1UP – dla obiektów przemysłu, baz, składów, magazynów, usług oraz miejsc parkingowych, 2RR – dla użytkowania rolniczego. Teren ten planuje się przeznaczyć pod funkcję usługową z wyłączeniem obiektów handlowych o powierzchni sprzedaży powyżej 2000 m².

W związku z powyższym przystąpienie do sporządzania planu miejscowego uznaje się za zasadne.

Zgodnie z art. 14 ust. 5 ustawy z dnia 27 marca 2003 roku o planowaniu i zagospodarowaniu przestrzennym przed podjęciem uchwały w sprawie przystąpienia do sporządzenia planu:

- 1) wykonano analizę zasadności przystąpienia do sporządzenia planu miejscowego, której konkluzję przedstawiono powyżej;
- 2) wykonano analizę stopnia zgodności przewidywanych rozwiązań z ustaleniami Studium, która wykazała zgodność rozwiązań przewidywanych do wprowadzenia w planie miejscowym z ustaleniami obecnie obowiązującego Studium uwarunkowań i kierunków zagospodarowania przestrzennego;
- 3) zostaną pozyskane mapy zasadnicze obejmujące obszar opracowania planu miejscowego;
- 4) określono wstępny zakres prac planistycznych, zgodnie z którym:
 - a) zakres ustaleń planu miejscowego ma wyczerpywać (w niezbędnym, ze względu na uwarunkowania, stopniu) problematykę określoną w art. 15 ust. 2 i 3 ustawy z dnia 27 marca 2003 roku o planowaniu i zagospodarowaniu przestrzennym,
 - b) w odniesieniu do zakresu niezbędnych materiałów planistycznych ustalono, że w razie konieczności sporządzone zostanie opracowanie ekofizjograficzne, bądź zostanie wykorzystane opracowanie wykonane na potrzeby sporządzanego obecnie Studium uwarunkowań i kierunków zagospodarowania przestrzennego. Sporządzenie innych materiałów planistycznych będzie uwarunkowane obowiązującymi przepisami. W szczególności niezbędne będzie przygotowanie prognozy skutków finansowych uchwalenia planu oraz przeprowadzenie postępowania w sprawie strategicznej oceny oddziaływania na środowisko na podstawie ustawy z 3 października 2008 r. o udostępnianiu informacji o środowisku i jego ochronie, udziale społeczeństwa w ochronie środowiska oraz o ocenach oddziaływania na środowisko (t.j. Dz. U. z 2022 r. poz. 1029, 1260, 1261, 1783, 1846, 2185), w ramach którego zostanie sporządzona prognoza oddziaływania na środowisko,
 - c) procedura sporządzenia planu miejscowego i jego uchwalenia zostanie przeprowadzona zgodnie z art. 17 i 20 ustawy z dnia 27 marca 2003 roku o planowaniu i zagospodarowaniu przestrzennym.

PRZEWODNICZĄCY
RADY MIEJSKIEJ

Andrzej Behan