

**UCHWAŁA NR 456/LIX/23
RADY MIEJSKIEJ W NOWEJ RUDZIE**

z dnia 29 marca 2023 r.

**w sprawie przystąpienia do sporządzenia miejscowego planu zagospodarowania przestrzennego przy ul.
Połoniny w Nowej Rudzie.**

Na podstawie art. 18 ust. 2 pkt 5 ustawy z dnia 8 marca 1990 roku o samorządzie gminnym (t. j. Dz. U. z 2023 r. poz. 40), art. 14 ust. 1 ustawy z dnia 27 marca 2003 roku o planowaniu i zagospodarowaniu przestrzennym (t. j. Dz. U. z 2022 r. poz. 503, 1846, 2185, 2747), Rada Miejska w Nowej Rudzie uchwala co następuje:

§ 1. 1. Na wniosek Burmistrza Miasta Nowa Ruda, przystępuje się do sporządzenia miejscowego planu zagospodarowania przestrzennego przy ul. Połoniny w Nowej Rudzie, zwanego dalej planem miejscowym.

2. Granice obszaru objętego planem miejscowym określono na załączniku graficznym stanowiącym integralną część niniejszej uchwały.

3. Dopuszcza się sporządzanie i uchwalanie zmiany planu miejscowego w częściach, w kolejnych etapach.

§ 2. Wykonanie Uchwały powierza się Burmistrzowi Miasta Nowa Ruda.

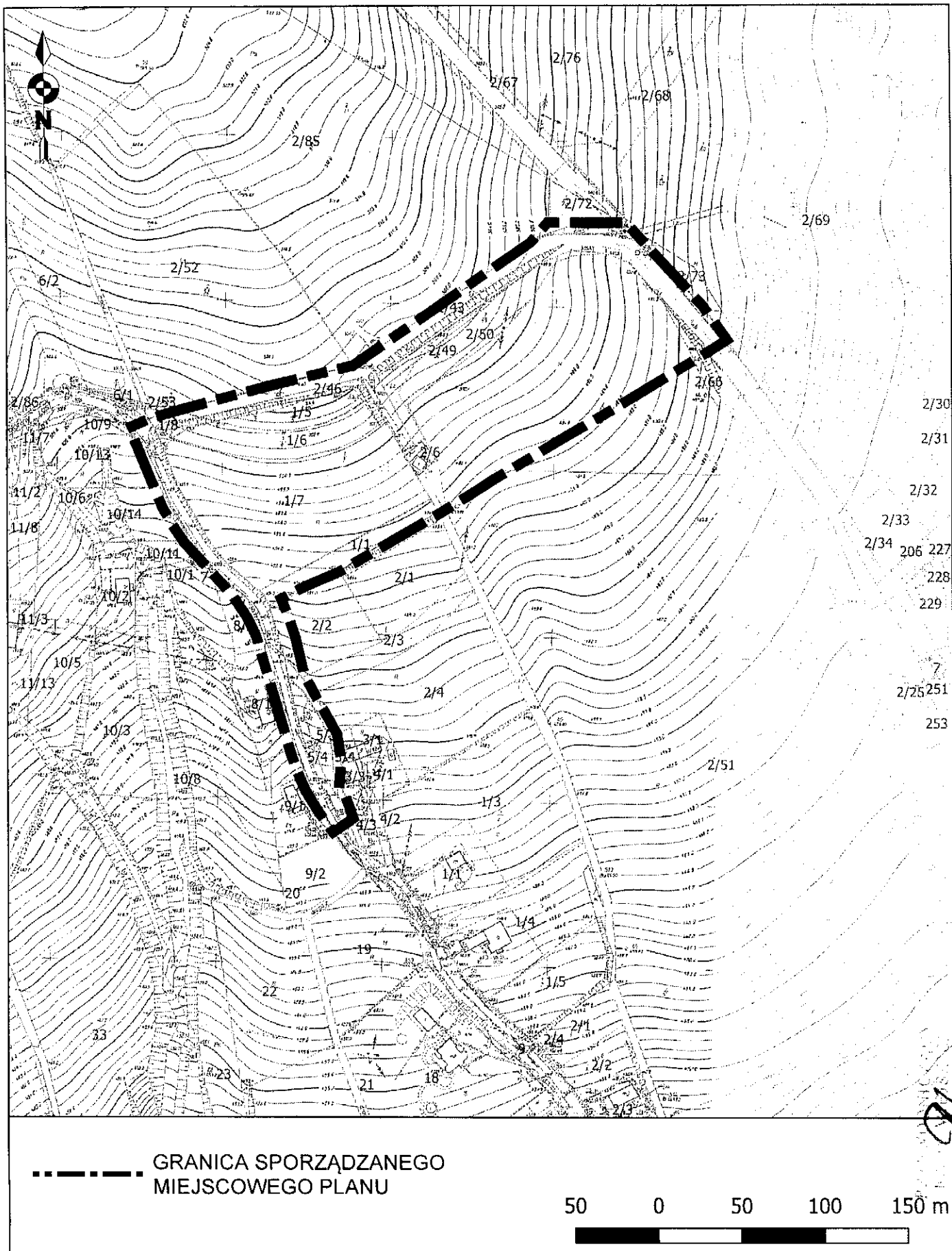
§ 3. Uchwała wchodzi w życie z dniem podjęcia.

Przewodniczący Rady
Miejskiej



Andrzej Behan

Załącznik graficzny do Uchwały 456/LIX/23 Rady Miejskiej z dnia 29 marca 2023 r. w sprawie przystąpienia do sporządzania miejscowego planu zagospodarowania przestrzennego przy ul. Połoniny w Nowej Rudzie.



UZASADNIENIE

Teren, który został objęty sporządzeniem miejscowego planu zagospodarowania przestrzennego, znajduje się w południowej części miasta Nowa Ruda przy ul. Połoniny. Obszar przeznaczony pod zmianę planu został przedstawiony na załączniku graficznym.

Teren ten znajduje się w Miejscowym planie zagospodarowania przestrzennego dla rejonu ulicy Słupieckiej w Nowej Rudzie (Uchwała Nr 387/XLVII/14 Rady Miejskiej w Nowej Rudzie z dnia 9 kwietnia 2014 r.) w jednostkach przeznaczenia terenu oznaczonych symbolami: ZP, US – dla zieleni urządzonej oraz urządzeń sportu i rekreacji, KDL – dla dróg publicznych klasy lokalnej, KDD – dla dróg publicznych klasy dojazdowej, KDX – dla przejść pieszych oraz T – dla urządzeń infrastruktury technicznej. Przedmiotowy obszar planuje się przeznaczyć pod zabudowę mieszkaniową jednorodzinną oraz dla poprawy zagospodarowania dróg.

W związku z powyższym przystąpienie do sporządzania planu miejscowego uznaje się za zasadne. Zgodnie z art. 14 ust. 5 ustawy z dnia 27 marca 2003 roku o planowaniu i zagospodarowaniu przestrzennym przed podjęciem uchwały w sprawie przystąpienia do sporządzenia planu:

- 1) wykonano analizę zasadności przystąpienia do sporządzenia planu miejscowego, której konkluzję przedstawiono powyżej;
- 2) wykonano analizę stopnia zgodności przewidywanych rozwiązań z ustaleniami Studium, która wykazała zgodność rozwiązań przewidywanych do wprowadzenia w planie miejscowym z ustaleniami obecnie obowiązującego Studium uwarunkowań i kierunków zagospodarowania przestrzennego;
- 3) zostaną pozyskane mapy zasadnicze obejmujące obszar opracowania planu miejscowego;
- 4) określono wstępny zakres prac planistycznych, zgodnie z którym:
 - a) zakres ustaleń planu miejscowego ma wyczerpywać (w niezbędnym, ze względu na uwarunkowania, stopniu) problematykę określoną w art. 15 ust. 2 i 3 ustawy z dnia 27 marca 2003 roku o planowaniu i zagospodarowaniu przestrzennym,
 - b) w odniesieniu do zakresu niezbędnych materiałów planistycznych ustalono, że w razie konieczności sporządzone zostanie opracowanie ekofizjograficzne, bądź zostanie wykorzystane opracowanie wykonane na potrzeby sporządzanego obecnie Studium uwarunkowań i kierunków zagospodarowania przestrzennego. Sporządzenie innych materiałów planistycznych będzie uwarunkowane obowiązującymi przepisami. W szczególności niezbędne będzie przygotowanie prognozy skutków finansowych uchwalenia planu oraz przeprowadzenie postępowania w sprawie strategicznej oceny oddziaływania na środowisko na podstawie ustawy z 3 października 2008 r. o udostępnianiu informacji o środowisku i jego ochronie, udziale społeczeństwa w ochronie środowiska oraz o ocenach oddziaływania na środowisko (t.j. Dz. U. z 2022 r. poz. 1029, 1260, 1261, 1783, 1846, 2185), w ramach którego zostanie sporządzona prognoza oddziaływania na środowisko,
 - c) procedura sporządzenia planu miejscowego i jego uchwalenia zostanie przeprowadzona zgodnie z art. 17 i 20 ustawy z dnia 27 marca 2003 roku o planowaniu i zagospodarowaniu przestrzennym

PRZEWODNICZĄCY
RADY MIEJSKIEJ

